

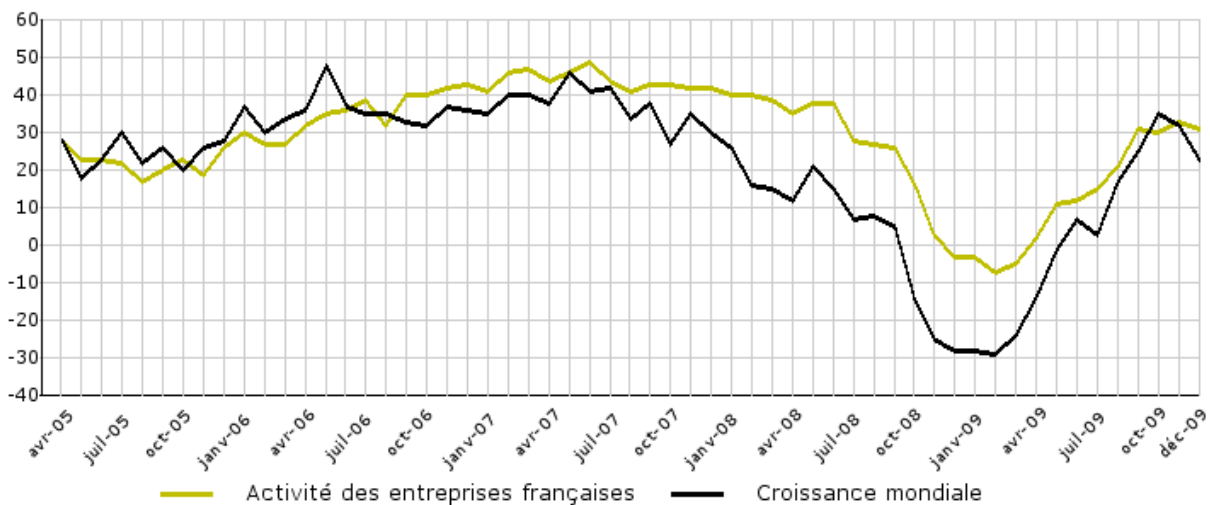
RESULTATS DÉCEMBRE 2009

Poursuite de l'inflexion de la conjoncture mondiale en décembre

Le baromètre CCE de la conjoncture mondiale s'est encore replié en décembre. Les perspectives d'activité des entreprises françaises à un an sont stabilisées depuis septembre 2009. L'activité récente semble hésitante

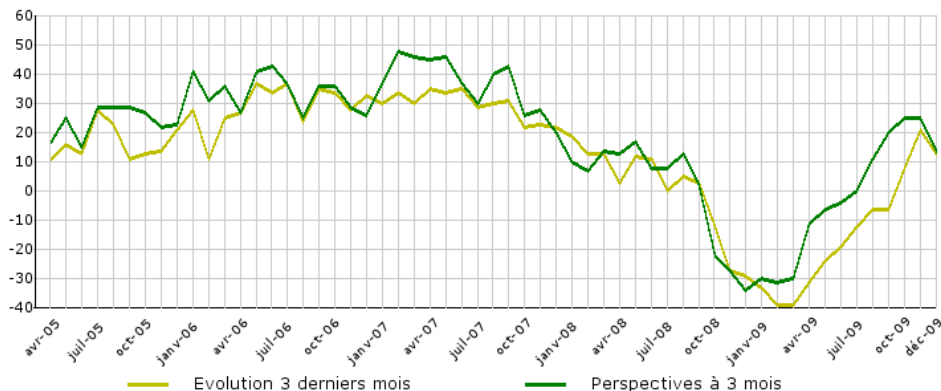
	Moyenne 1 an	Moyenne 6 mois	Août 09	Septembre 09	Octobre 09	Novembre 09	Décembre 09
Activité des entreprises françaises / Monde (Perspective à 1 an)	14	27	21	31	30	33	31
Croissance mondiale (Perspective à 1 an)	4	23	17	25	35	32	23

Perspectives à un an de la conjoncture mondiale et de l'activité des entreprises françaises



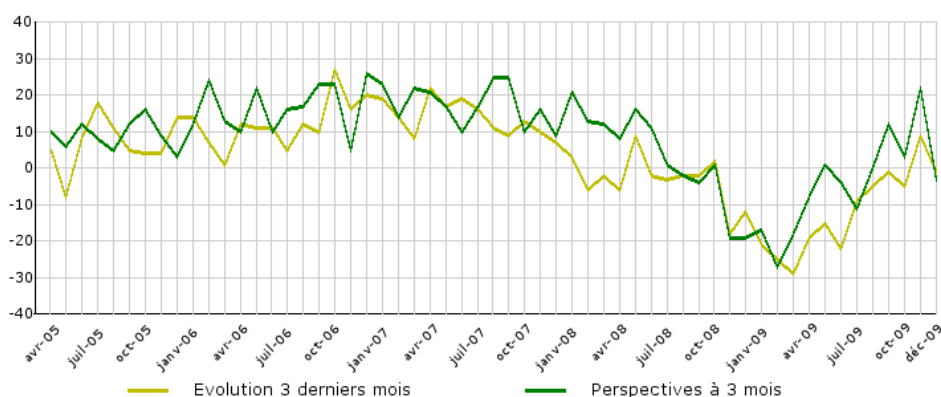
Le baromètre de décembre continue d'enregistrer une inflexion, plus marquée pour les perspectives à un an de la conjoncture mondiale que pour les perspectives à un an de l'activité des entreprises françaises. Ces mouvements sont sensibles dans toutes les régions du monde. L'Asie enregistre également une stabilisation, mais à des niveaux élevés. Les perspectives en Europe restent médiocres, comparées au reste du monde. Il serait prématuré de considérer les mouvements de ces derniers mois comme annonçant un retournement de la conjoncture mondiale. L'hypothèse d'une stabilisation de la croissance, à des rythmes différents selon les zones géographiques, paraît plus probable

Evolutions récentes et perspectives à 3 mois de l'activité des entreprises françaises



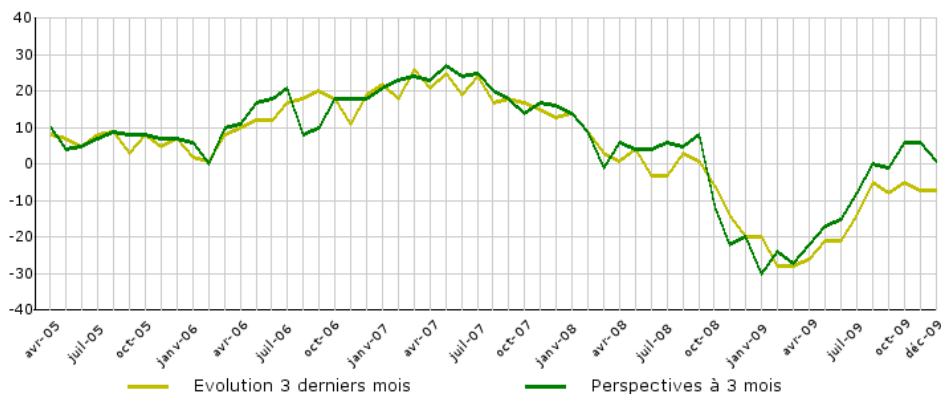
Un léger repli de l'évolution et des perspectives à 3 mois de l'activité des entreprises françaises est surtout sensible aux Etats-Unis, en Europe de l'Ouest et au Proche et Moyen Orient. L'Asie reste particulièrement dynamique.

Evolutions récentes et perspectives à 3 mois des exportations



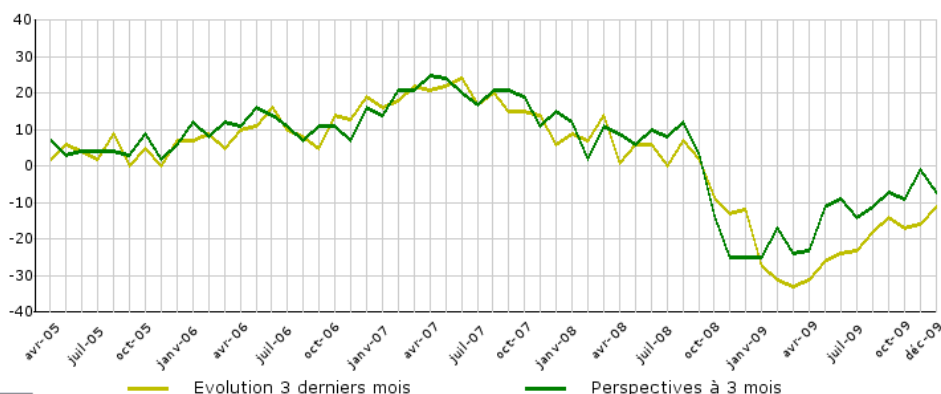
L'évolution des exportations est incertaine. La volatilité des séries ne permet guère une interprétation plus précise.

Evolutions récentes et perspectives à 3 mois de l'investissement



L'évolution récente des investissements se stabilise depuis septembre à un niveau négatif. Ceci est le signe que l'investissement n'a pas redémarré dans le monde, à l'exception de l'Asie et l'Amérique Latine où il n'a toutefois pas retrouvé les niveaux des années 2006 et 2007.

Evolutions récentes et perspectives à 3 mois de l'emploi



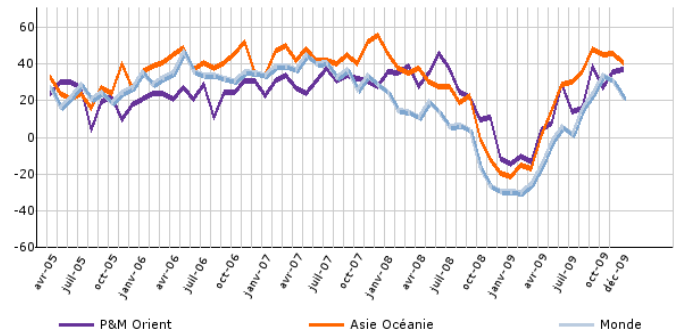
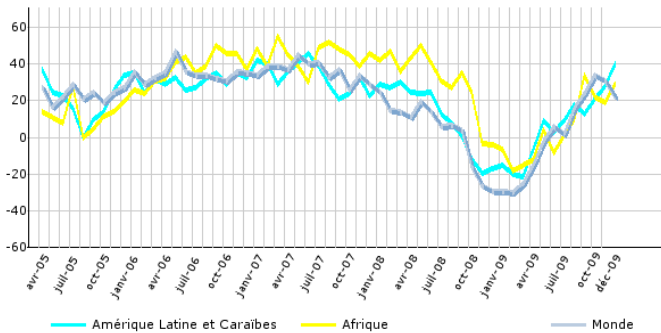
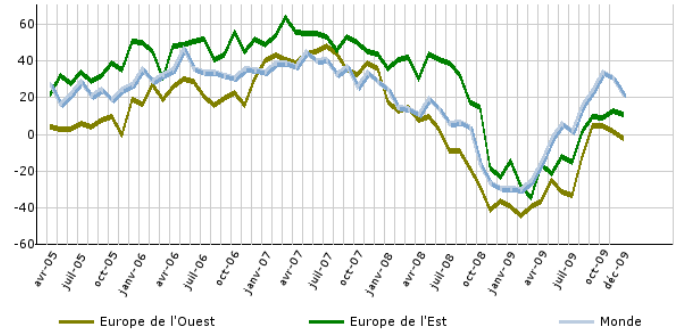
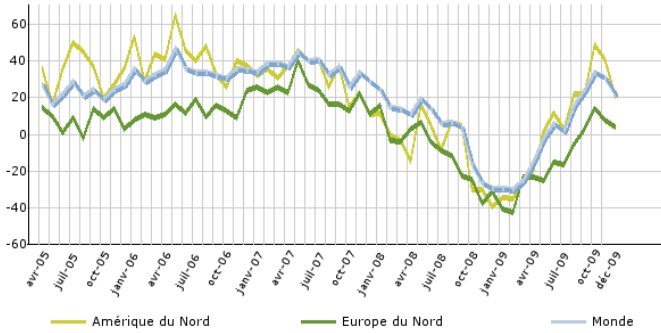
Le redressement continu de l'emploi et de ses perspectives à 3 mois exprime avant tout un ralentissement des destructions d'emploi dans le monde. Font exception, l'Asie et le Proche et Moyen Orient.

RÉSULTATS PAR ZONE GÉOGRAPHIQUE

Les graphiques de ce document présentent les **soldes d'opinion en pourcentage** pour chacun des domaines que concerne l'enquête. Sur la colonne de gauche (résultats mondiaux et régionaux), les soldes sont pondérés et redressés. L'activité, les exportations et les investissements sont pondérés par le chiffre d'affaires de l'entreprise ; l'emploi par le nombre de salariés. Sur la colonne de droite, sont données des moyennes simples au niveau du pays et des circonscriptions constituées pour l'enquête. Ces moyennes sont données à titre indicatif et n'ont pas de valeur scientifique.

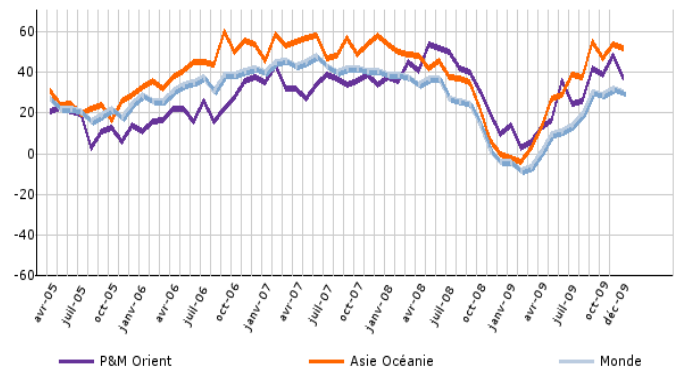
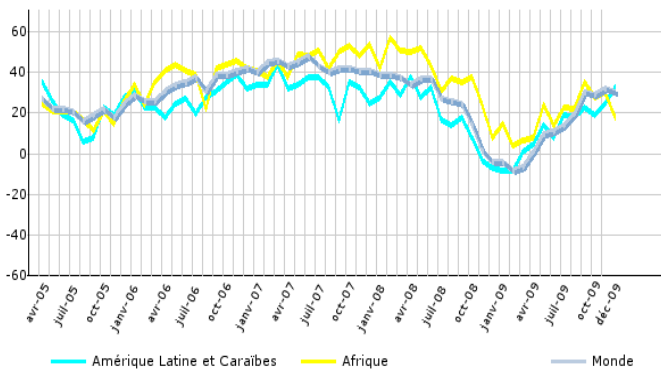
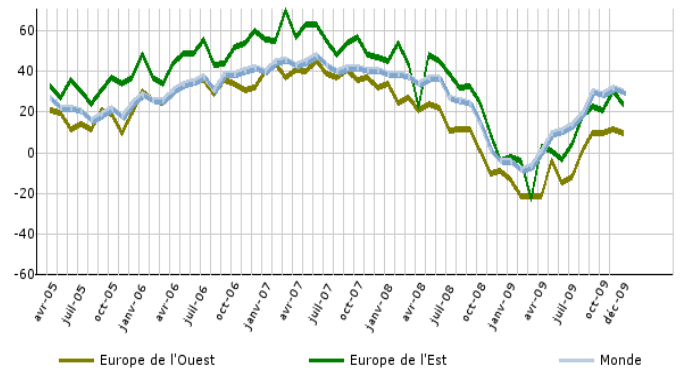
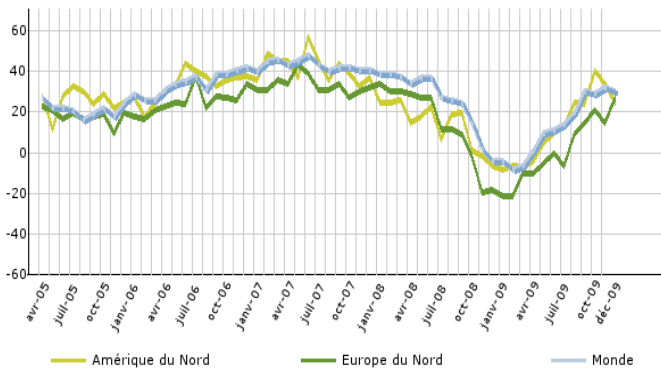
Perspectives à 1 an de la conjoncture mondiale :

Sur l'année à venir, les perspectives de croissance dans votre zone géographique sont selon vous favorables, neutres, défavorables ?



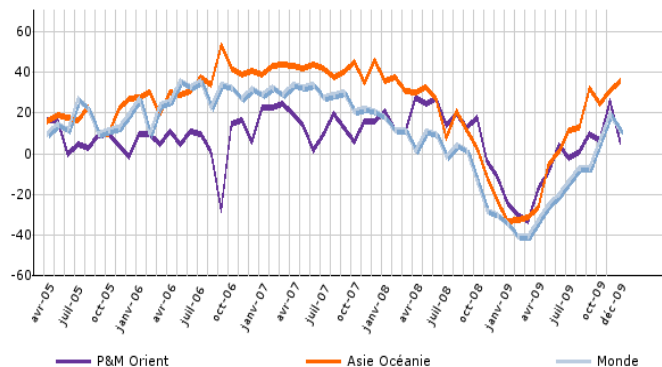
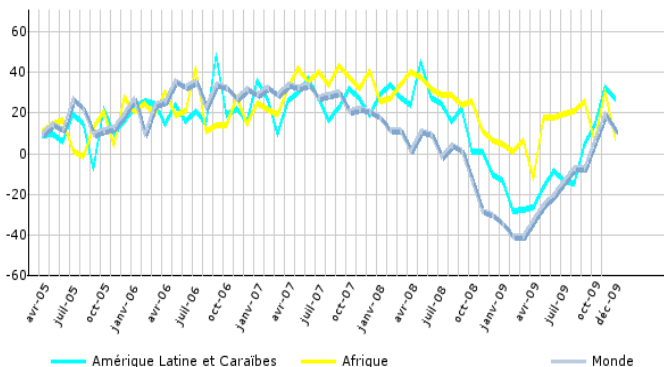
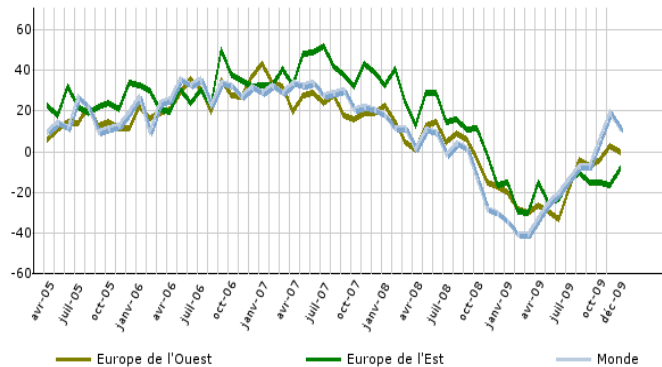
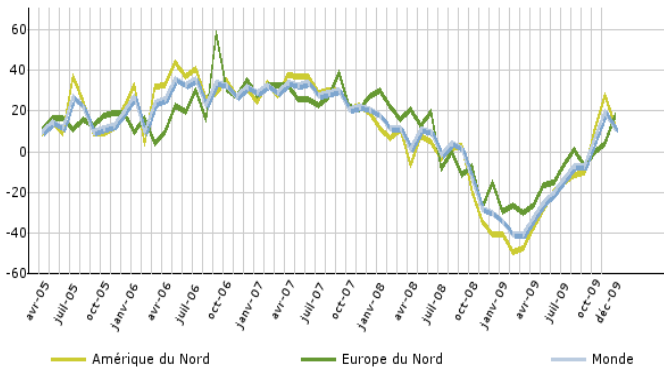
Perspectives à 1 an de l'activité des entreprises françaises :

Sur l'année à venir, l'activité de votre entreprise sur votre zone va augmenter, rester stable, diminuer ?



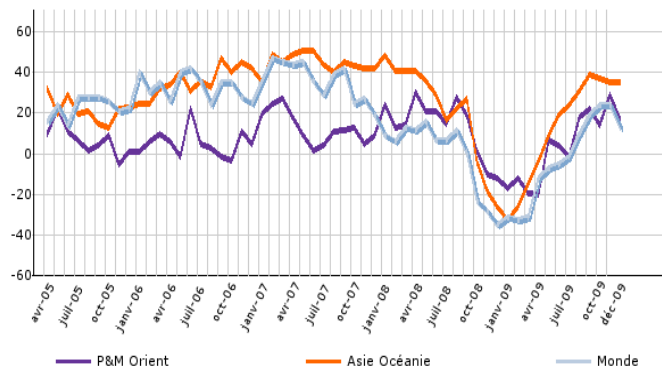
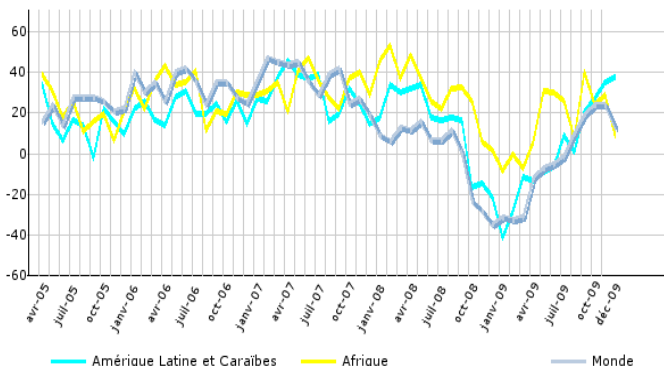
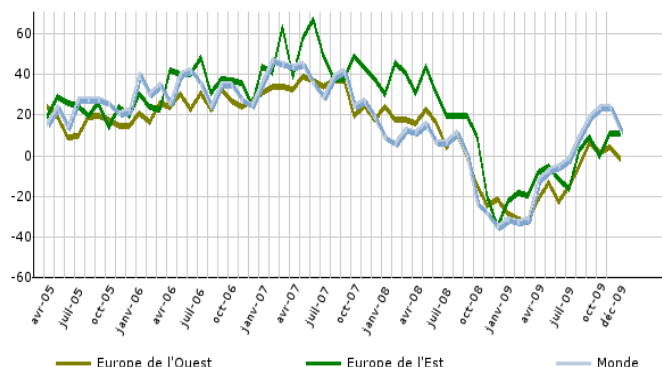
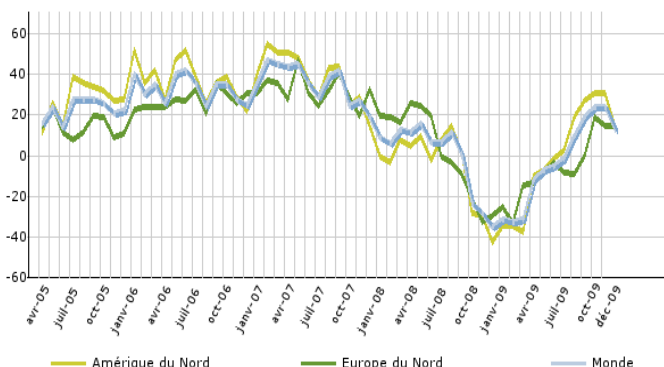
Evolutions récentes de l'activité :

Sur les trois derniers mois l'activité de votre entreprise sur votre zone a-t-elle augmenté, est restée stable, a diminué ?



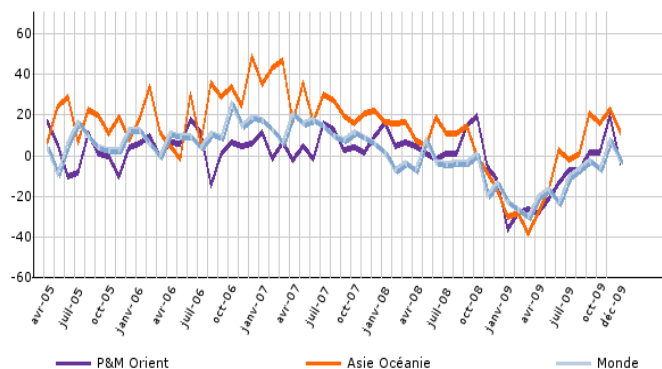
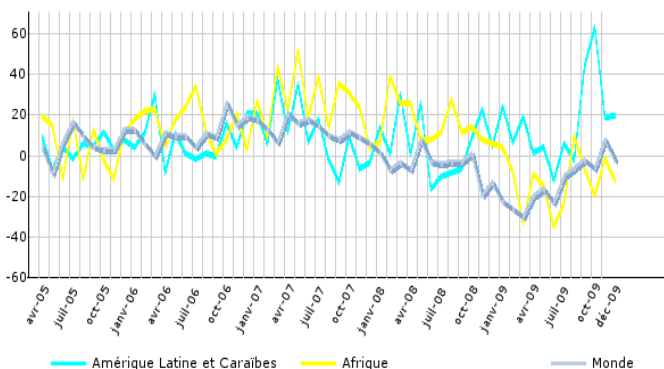
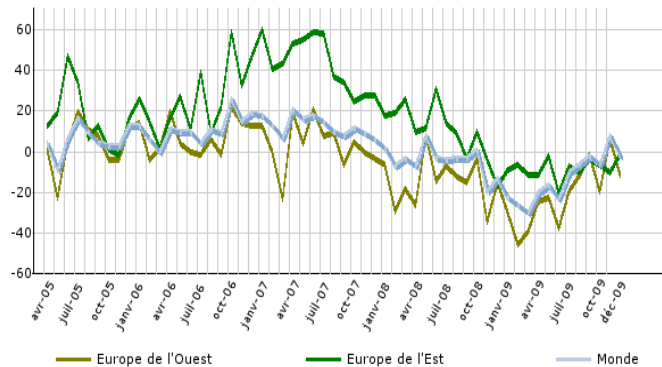
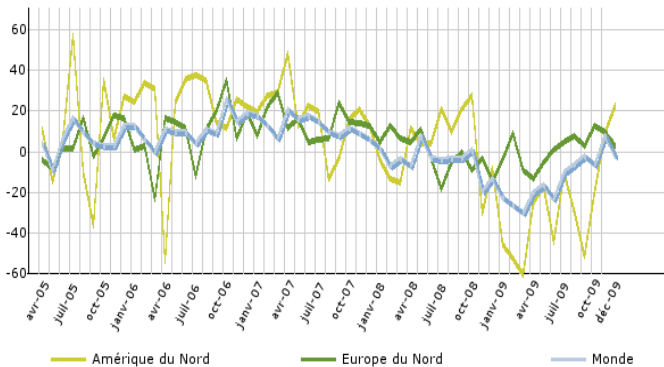
Perspectives d'activité à trois mois :

Sur les trois prochains mois, l'activité de votre entreprise dans votre zone devrait selon vous augmenter, rester stable, diminuer ?



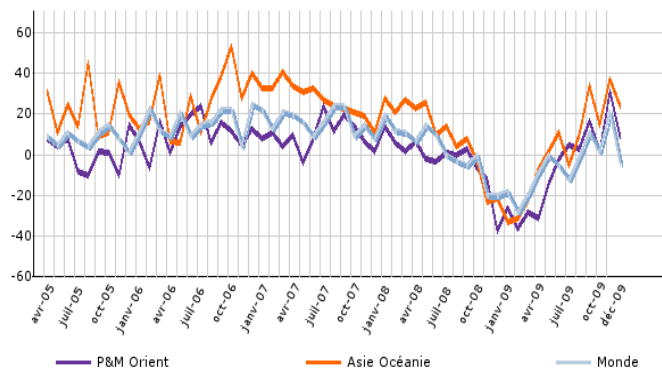
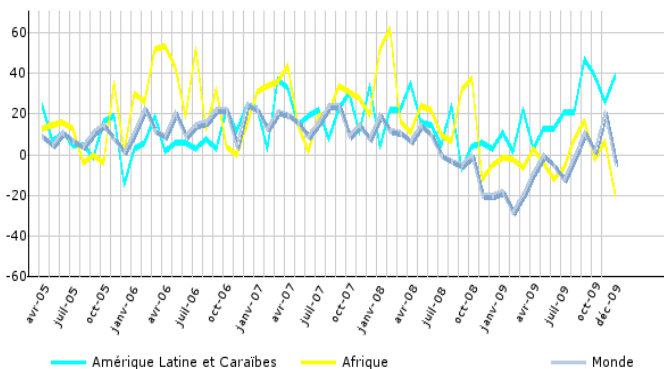
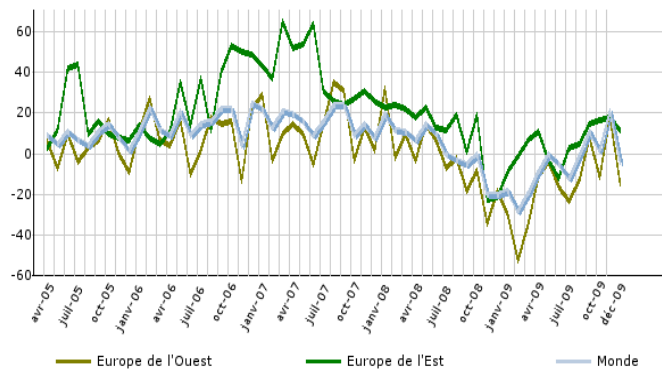
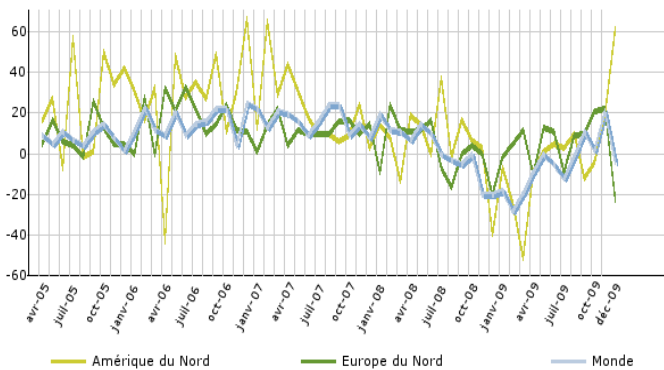
Evolutions récentes des exportations :

Sur les trois derniers mois, les exportations de votre entreprise en provenance de France vers votre zone ont augmenté, sont restées stables, ont diminué ?



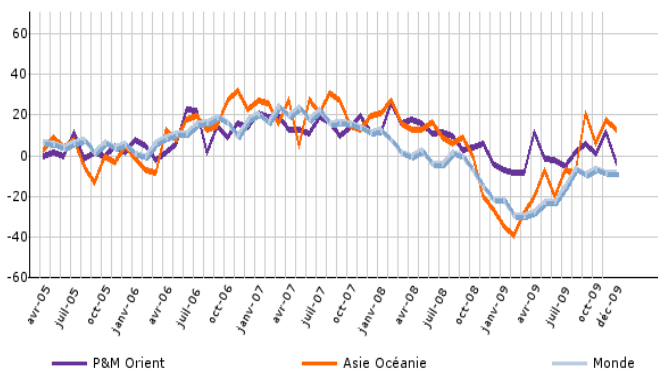
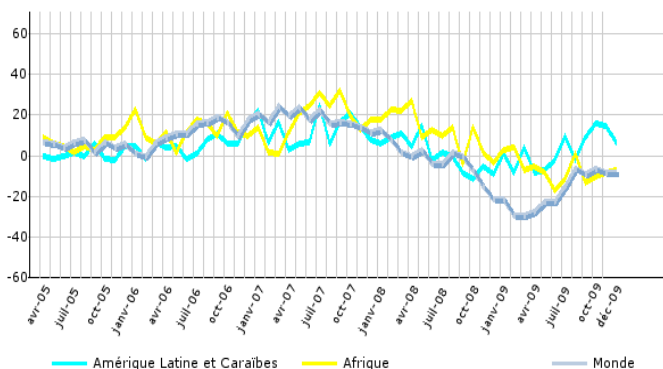
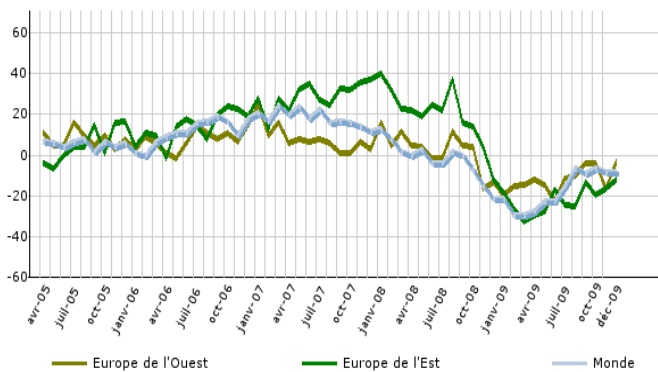
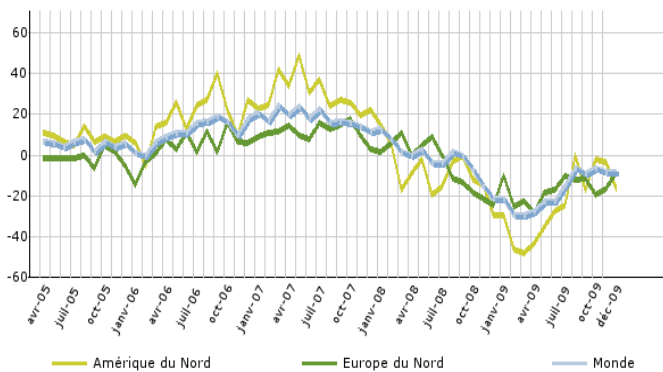
Perspectives des exportations à trois mois :

Sur les trois prochains mois, les exportations de votre entreprise vers votre zone en provenance de France devraient selon vous augmenter, rester stables, diminuer ?



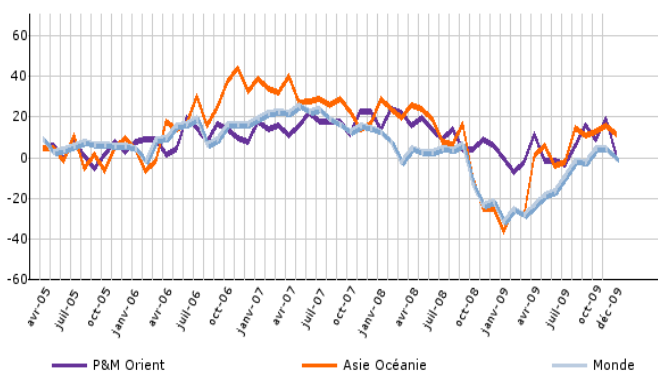
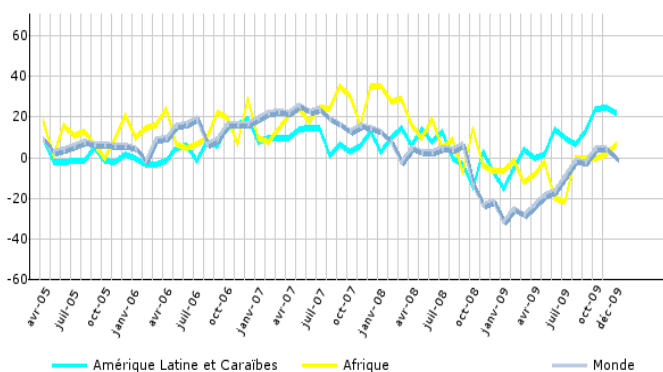
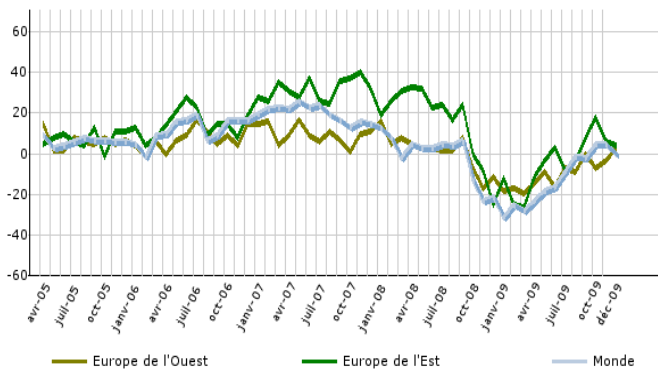
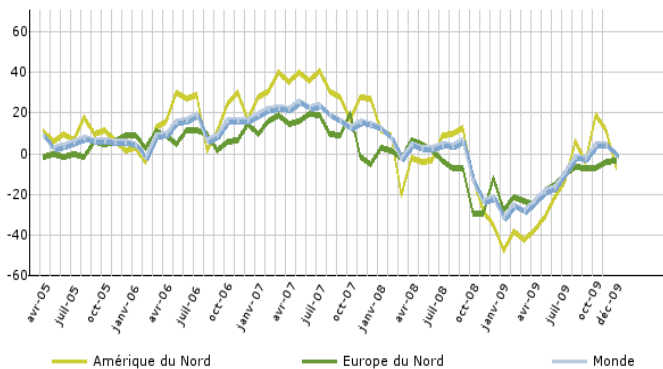
Evolutions récentes des investissements :

Sur les trois derniers mois, les investissements de votre entreprise dans votre pays de résidence ont augmenté, sont restés stables, ont diminué ?



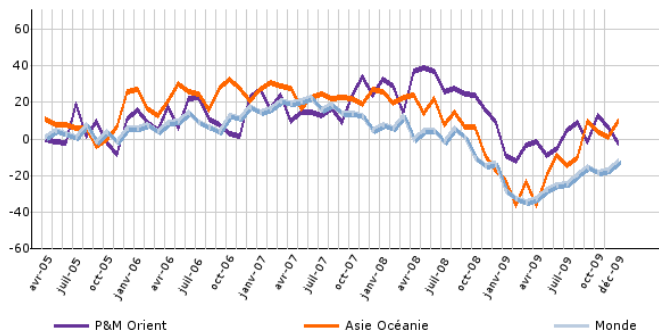
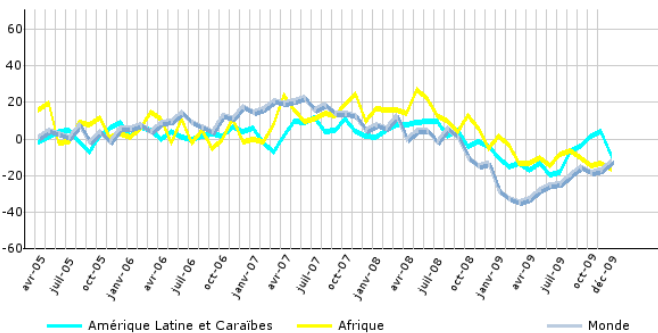
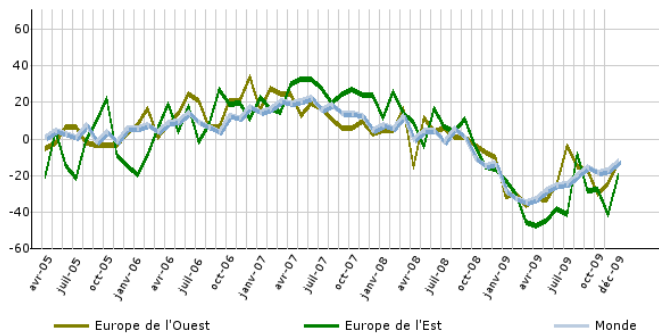
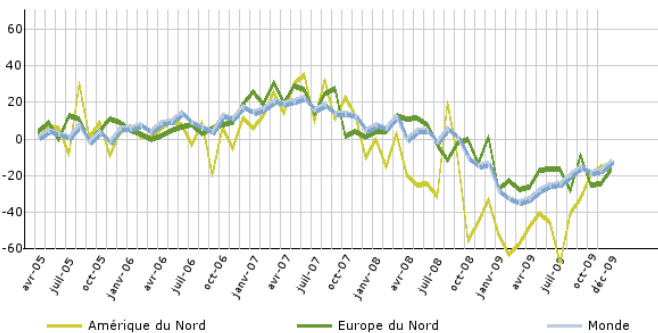
Perspectives des investissements à trois mois :

Sur les trois prochains mois, les investissements de votre entreprise dans votre zone devraient selon vous augmenter, rester stables, diminuer ?



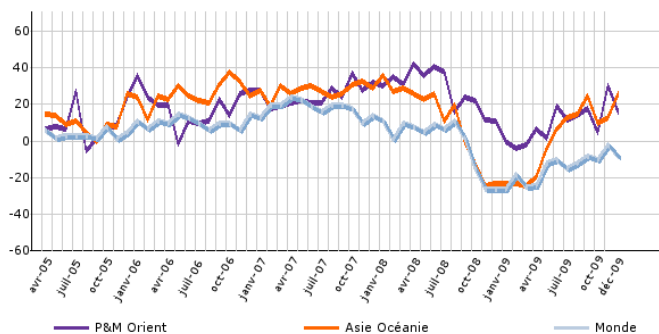
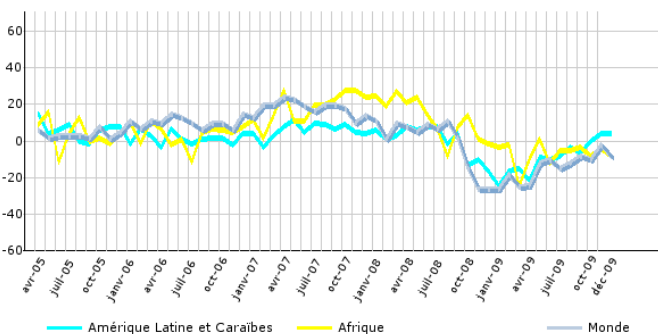
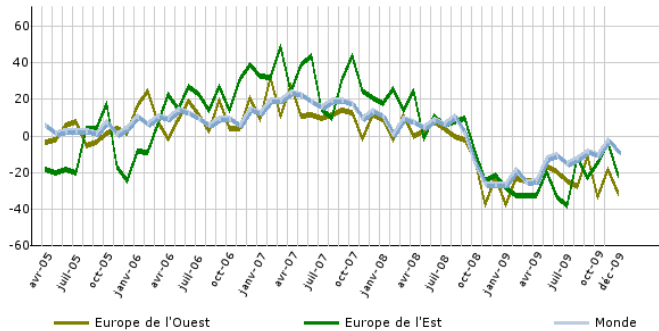
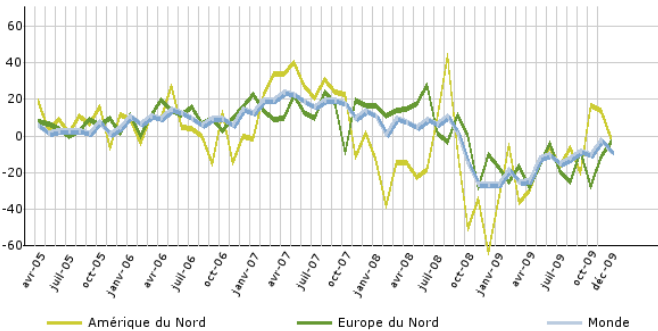
Evolutions récentes de l'emploi :

Sur les trois derniers mois, l'emploi de votre entreprise dans votre zone a augmenté, est resté stable, a diminué ?



Perspective d'emploi à trois mois :

Sur les trois derniers mois, l'emploi de votre entreprise dans votre zone devrait selon vous augmenter, rester stable, diminuer ?



Note méthodologique

Ce document rassemble les réponses obtenues par le baromètre CCE-Ensaie, en présentant les résultats au niveau mondial, régional et par structure. Seuls les graphiques correspondant au monde aux grandes régions géographiques (cf. table des zones agrégées ci-dessous) font l'objet d'un traitement statistique (méthodologie du sondage par strate). Les graphiques correspondant à la structure (section) et à la circonscription (pays ou groupe de pays) sont des moyennes simples, fournies à titre informatif qui n'ont pas de valeur scientifique et peuvent être entachés d'une forte volatilité du fait du nombre limité de répondants. Pour tous les graphiques, l'ordonnée correspond à une différence de soldes : proportion de réponses positives moins la proportion de réponses négatives pour chaque question. Les soldes sont construits par strate et redressés afin de prendre en compte la structure géographique et les chiffres d'affaires de chacune des entreprises.

Méthodologie du redressement par strates

Pour rendre mieux compte des variations de notre échantillon, nous avons redressé les informations fournies à la fois géographiquement et sectoriellement. Cela permet une meilleure représentativité des observations en fonction de données macroéconomiques plus importantes. A l'échelle du questionnaire (circonscriptions et secteurs fournis par les CCE) nous avons redressé les informations suivant plusieurs indicateurs.

Les soldes d'activité sont redressés par le chiffre d'affaires des filiales françaises à l'étranger. Les soldes d'exportation sont redressés par les exportations françaises de biens à l'étranger (CAF-FAB, hors matériel militaire). Les soldes d'investissement sont redressés par les investissements directs à l'étranger. Les soldes d'emploi sont redressés par les effectifs des filiales françaises à l'étranger. Les soldes de perspectives de croissance à long terme sont redressés par le Pib.

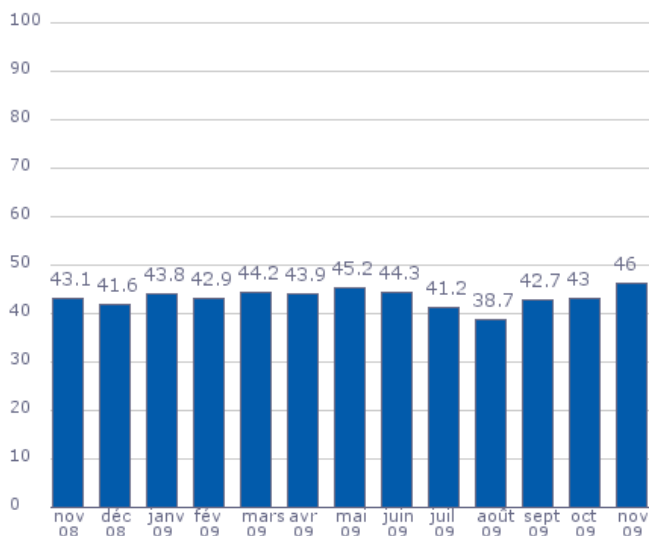
Le redressement s'effectue par une pondération des soldes au niveau des circonscriptions et secteurs des CCE. Les circonscriptions sont ensuite agrégées pour rendre la publication plus lisible.

Table des zones agrégées

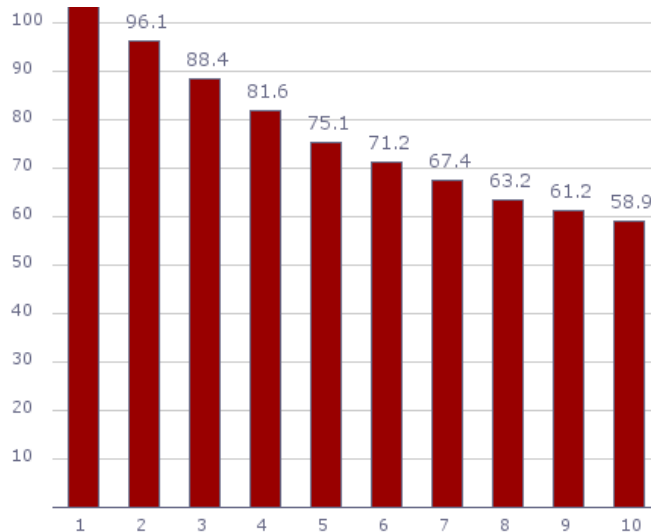
Amérique Latine et Caraïbes	Mexique, Amérique Centrale, Mercosur, Chili, Pays Andins et Caraïbes
Amérique Nord	Etats-Unis, Canada
Afrique	Maghreb, Afrique Subsaharienne
Europe Ouest	Allemagne, Autriche, Suisse, Benelux, Espagne, Portugal, Andorre, Italie, Malte, Monaco
Europe Nord	Royaume-Uni, Irlande, Danemark, Suède, Finlande, Islande, Norvège
Europe Est	PECO, Balkans, Russie, CEI
Moyen Orient	Turquie, Proche Orient, Arabie Saoudite, Koweït, Iran, Irak, Qatar, Emirats Arabes Unis, Yémen, Afghanistan, Oman
Asie Océanie	Asie du Sud, ASEAN, Grande Chine, Japon, Corée, Océanie

TAUX DE PARTICIPATION DES CCE AU BAROMETRE

Pourcentage de réponse

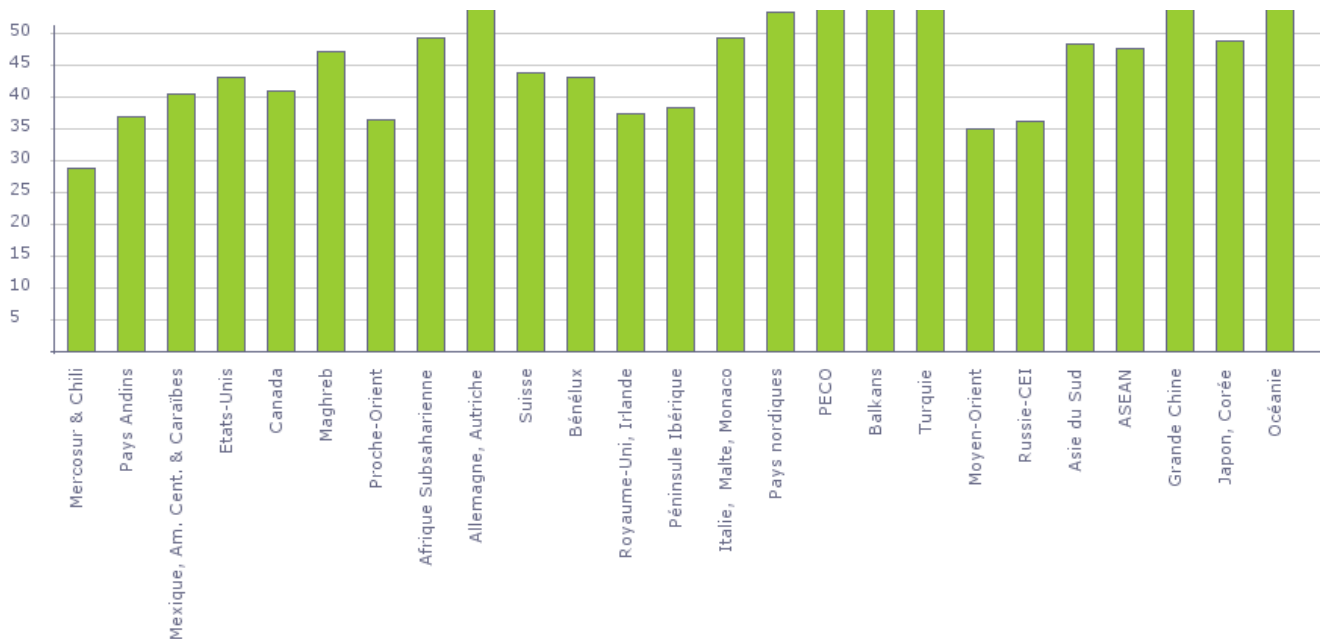


Pourcentage de répondants à au moins ... enquêtes



Analyse de la participation par zone

Le tableau ci-dessous représente pour chaque zone, le pourcentage des répondants du mois.



Palmarès des répondants du mois

Le tableau ci-dessous présente les pays avec plus de 5 CCE ayant les plus forts et les plus faibles taux de réponse au questionnaire.

Zones aux taux de répondants les plus élevés	Zones aux taux de répondants les plus faibles
Koweït (100 %)	Israël (11.1 %)
Gabon (84.2 %)	Sultanat d'Oman (14.3 %)
Australie (80 %)	Tanzanie (16.7 %)
Polynésie française (75 %)	Cuba (16.7 %)
Laos (75 %)	Martinique (16.7 %)